

uebler
Zubehör rund ums Auto

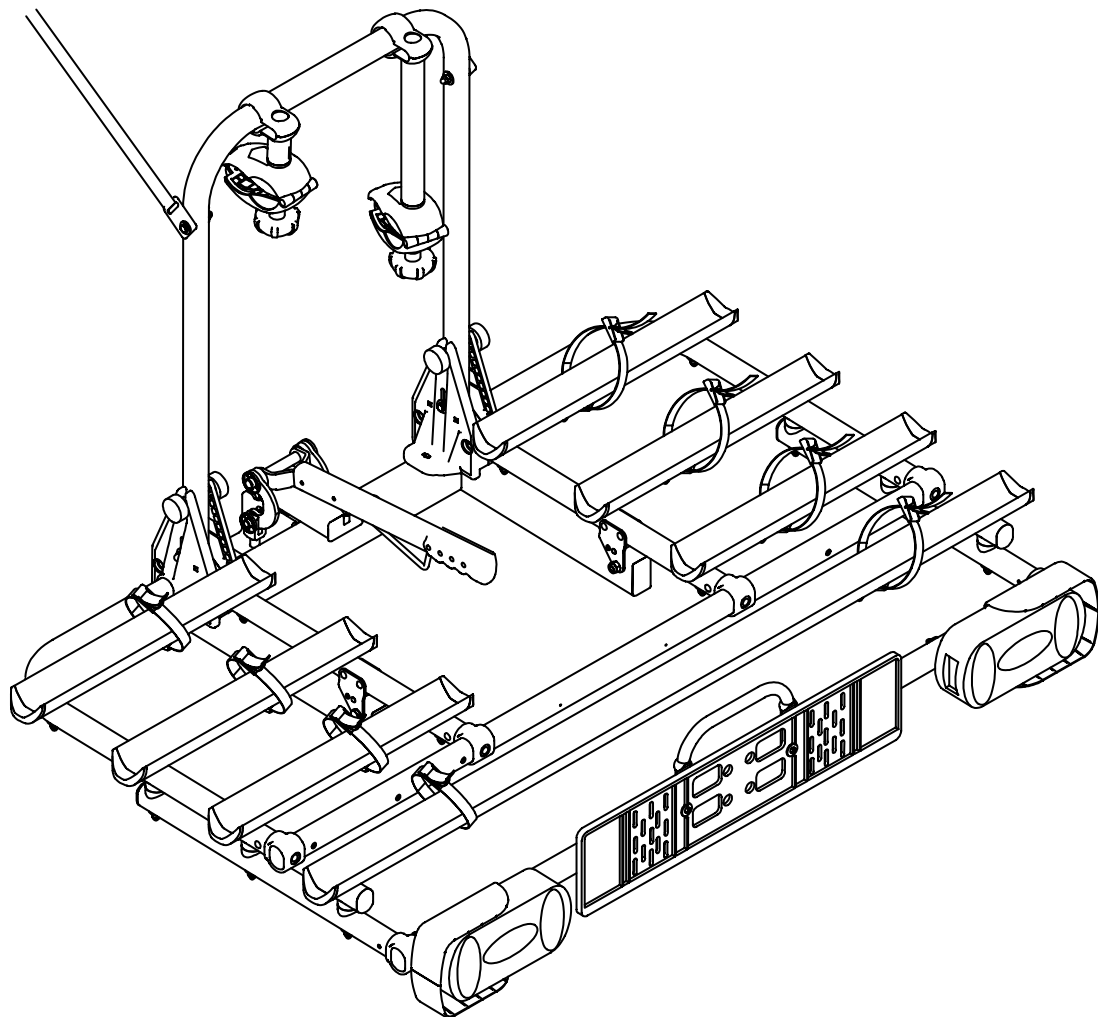
Uebler GmbH
Sandäcker 7
91301 Forchheim

Tel.: 09191 / 73 62-0
Fax.: 09191 / 73 62-77
e-mail: info@uebler.com
Internet: www.uebler.com

Montage- und Bedienungsanleitung UEBLER Primavelo Pro P3

Best.-Nr. 19400

EBE-Nr.: e11*74/483*79/488*0226*00



Änderung des Lieferumfanges vorbehalten / MAL 19400: Stand 01.2007

Lieber Kunde,

wir freuen uns, dass Sie sich für einen UEBLER- Fahrradträger entschieden haben.

Die in dieser Montageanleitung aufgeführten Montageschritte und Sicherheitshinweise müssen unbedingt eingehalten werden.

Schäden, welche durch Nichtbeachtung der Montageanleitung und der Sicherheitshinweise auftreten, sind von jeglicher Haftung ausgeschlossen.

Bei Verwendung des Erweiterungskits ist ein Abklappen der Trägerklappe nicht mehr möglich! Es besteht die Gefahr der Beschädigung der Rückleuchten.

Bitte beachten Sie, dass bei Betrieb des Fahrradträgers mit Erweiterung andere, erweiterte Anforderungen an Ihre Anhängervorrichtung gelten:

⚠ Achtung:

Die Anhängervorrichtung muss für den Anbau eines Fahrradträgers geeignet sein und folgende Werte erfüllen:

D-Wert $\geq 6,7$ kN

Stützlast ≥ 75 kg

Material \geq St 52-3

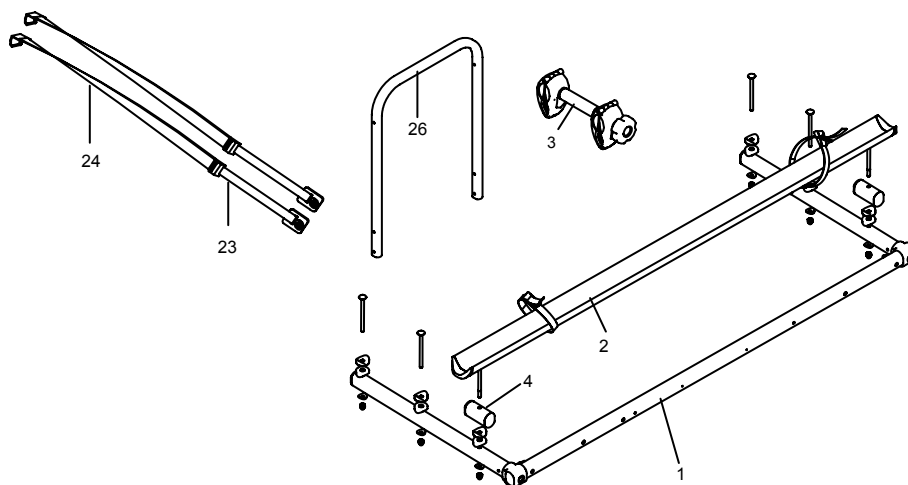
Es dürfen maximal 4 Fahrräder mit einem auf dem Fahrradträger mit Erweiterung transportiert werden.

Die maximale Zuladung für den Fahrradträger mit Erweiterung beträgt

bei einer Stützlast der AHK von 75kg: 54kg

bei einer Stützlast der AHK von 81kg oder mehr: 60kg

Die max. Tragkraft des Fahrradträgers ist keinesfalls zu überschreiten. Das zulässige Gesamtgewicht, sowie die max. zulässige Achslast des Fahrzeuges darf durch Fahrradträger und Ladung nicht überschritten werden.



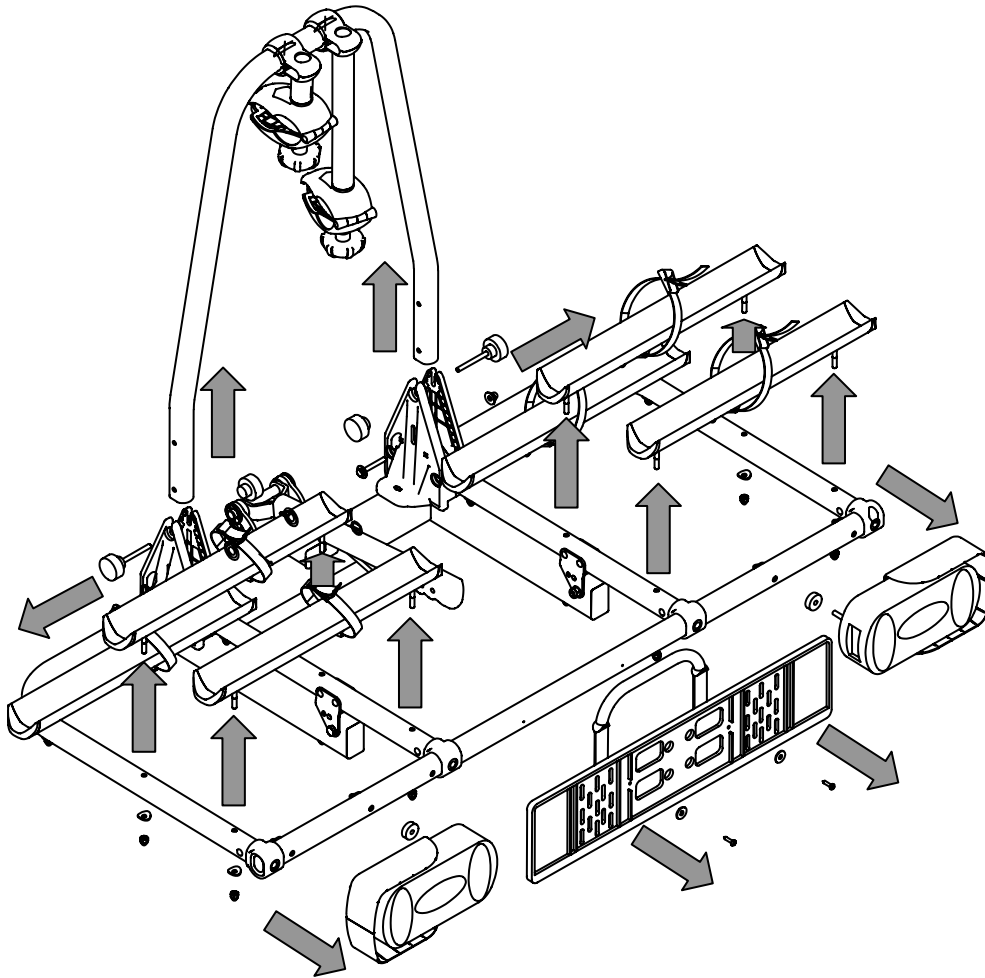
	13	14	15	16
	17	18	19	20
	21	22	25	27

Stückliste:

Pos.:	Benennung	Stck.	Pos.:	Benennung	Stck.
1	Trägerklappenverlängerung m. Endkappen	1	15	Spannriemen (vormontiert)	2
2	Fahrradschiene mit Endkappen, Schrauben und Spanngurten	1	16	Schraube DIN603 M6x90	4
3	Abstandshalter, 19cm, abschließbar	1	17	Endkappe f. Aluminium- Profil (vormontiert)	8
4	Distanzstück	2	18	Kabelbinder	6
5	Schloss-Schraube M8x310	1	19	Stahl- Formscheibe	2
6	Kopf f. Abstandshalter m. Einlagen u. Feder	2	20	Hutmutter M6	18
7	Alu- Distanzrohr Ø30x2x116	1	21	Maschinenschraube M6x45	2
8	Kappe für Rohr Ø30	2	22	Unterlegscheibe Ø6,4	6
9	Distanzscheibe Ø20x8,4x20	1	23	Verschlussgurt	2
10	Scheibe Ø20x8,4x1,25	1	24	Hakengurt	2
11	Knebelmutter, abschließbar	1	25	Schutzfolie 50x40	2
12	Schlüssel	1	26	Trägerrahmen	1
13	Kunststoff- Formscheibe	12	27	Schutzfolie 70x190	2
14	Endkappe f. Fahrradschiene (vormontiert)	2			

1. Demontage des Fahrradträgers:

1.1

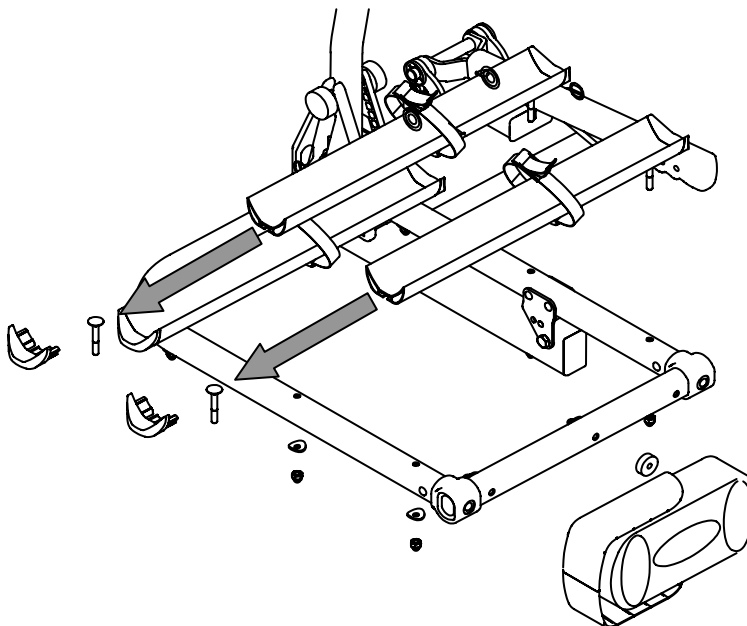


Demontieren der Kabelbinder, der Rückleuchten, des Nummernschildes und der hinteren Fahrradschienen vom Fahrradträger.

Entfernen des Trägerrahmens vom Fahrradträger.

Bitte Reihenfolge und Anordnung der entfernten Bauteile beachten, da einige dieser Bauteile wieder angebracht werden.

1.2

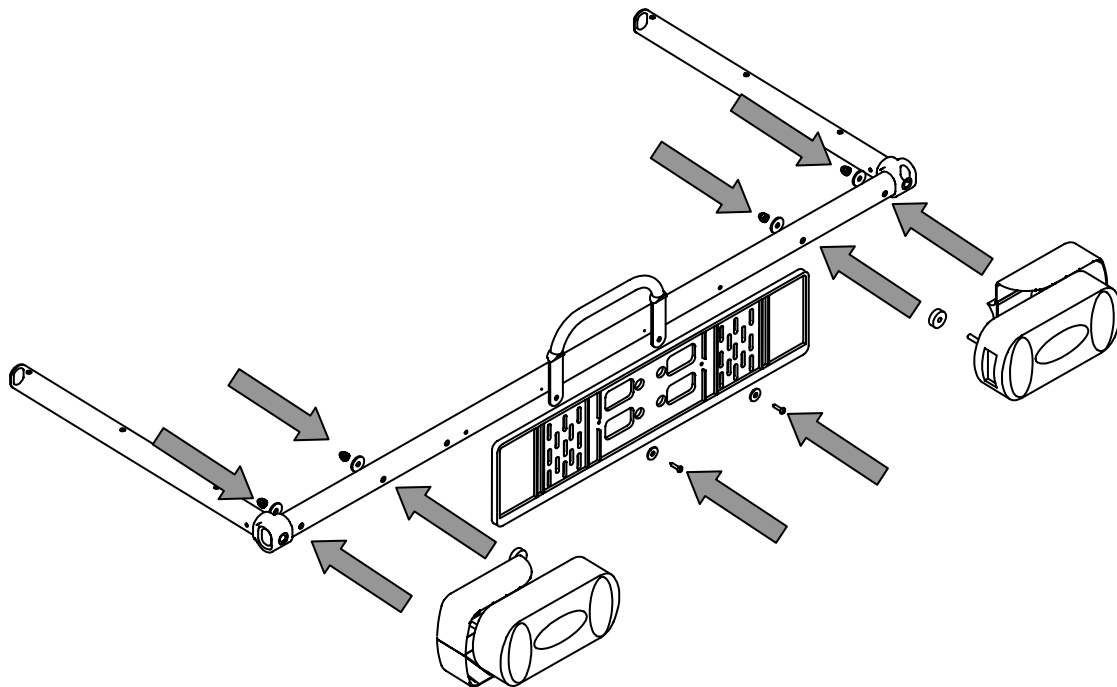


Endkappen 14 aus Fahrradschienen herausziehen, Befestigungsschrauben M6x55 entfernen.

2. Montage des Erweiterungskits:

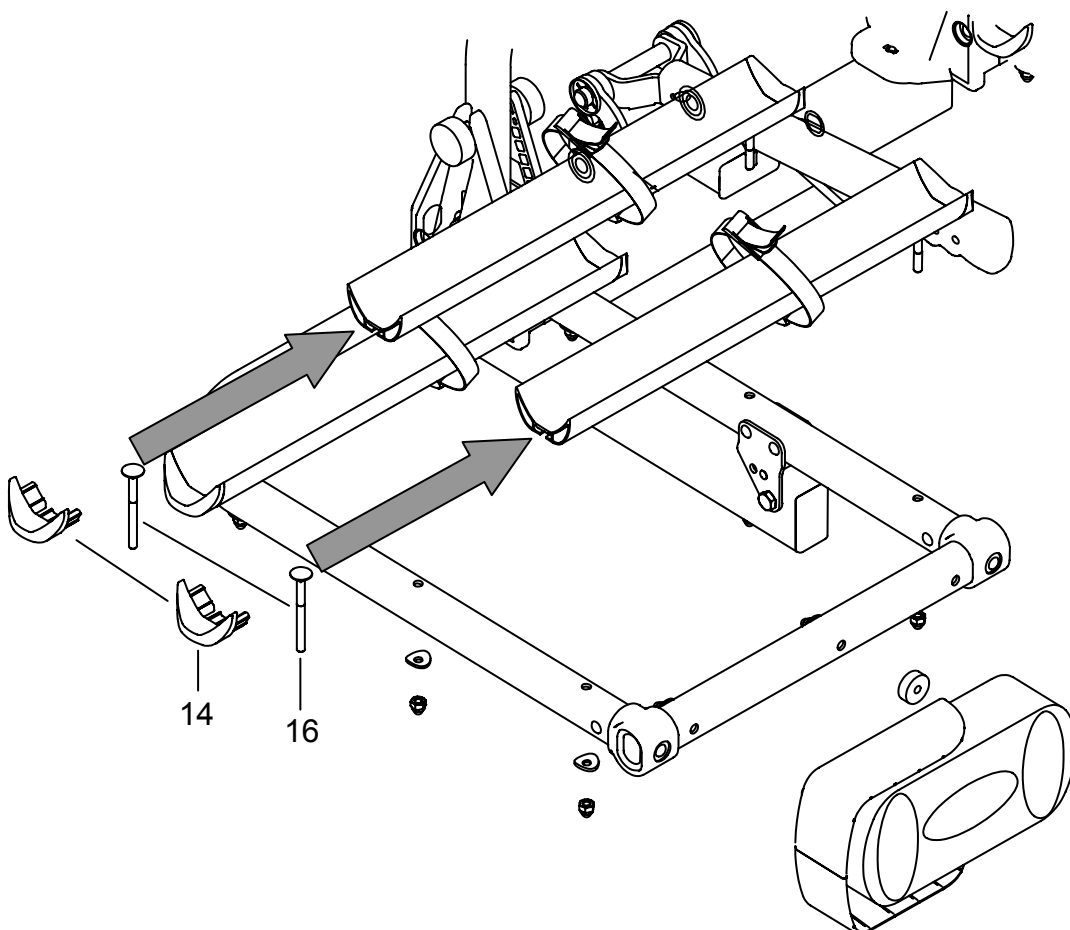
Bei der Montage des Erweiterungskits ausschließlich die beiliegenden (ungebrauchten) Muttern verwenden, da bereits verwendete Muttern keine ausreichende Sicherungswirkung mehr besitzen!

2.1



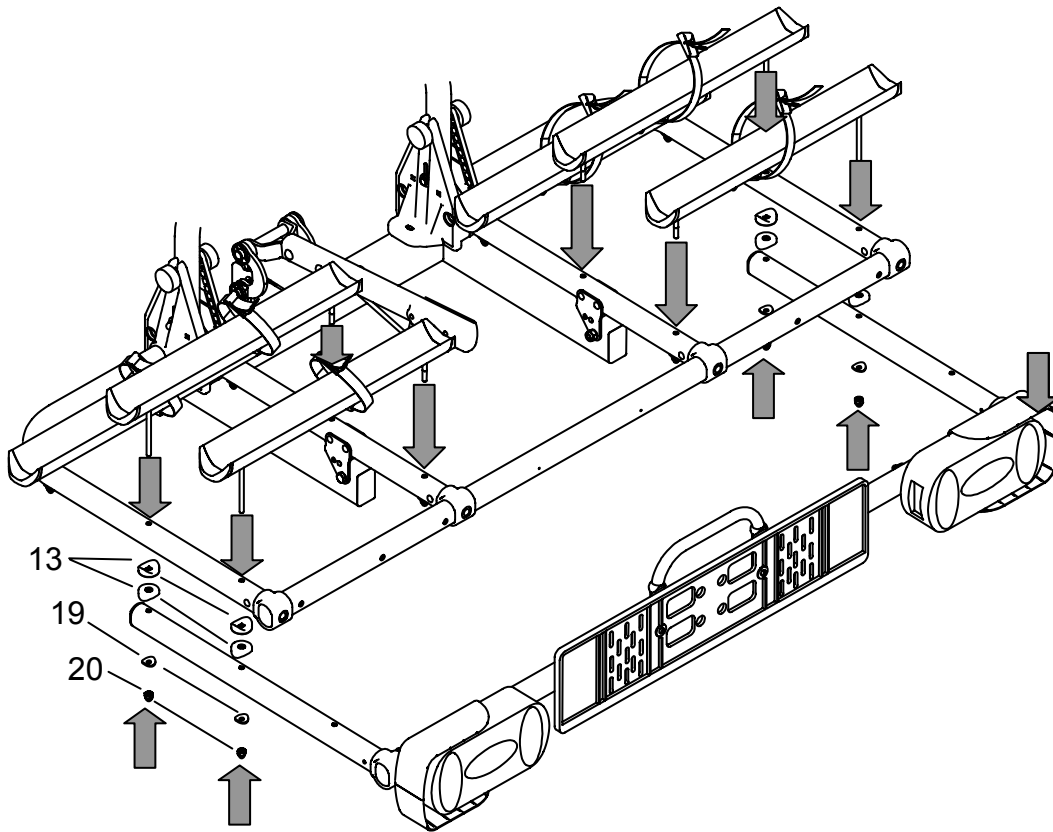
Kennzeichen und Rückleuchten mit Rückleuchenschutz an der Trägerklappenverlängerung befestigen. Dazu Unterlegscheiben, Blechschrauben und Distanzstücke aus Punkt 1.1 verwenden, mit Muttern 20 verschrauben (Anzugsmoment 7Nm).

2.2



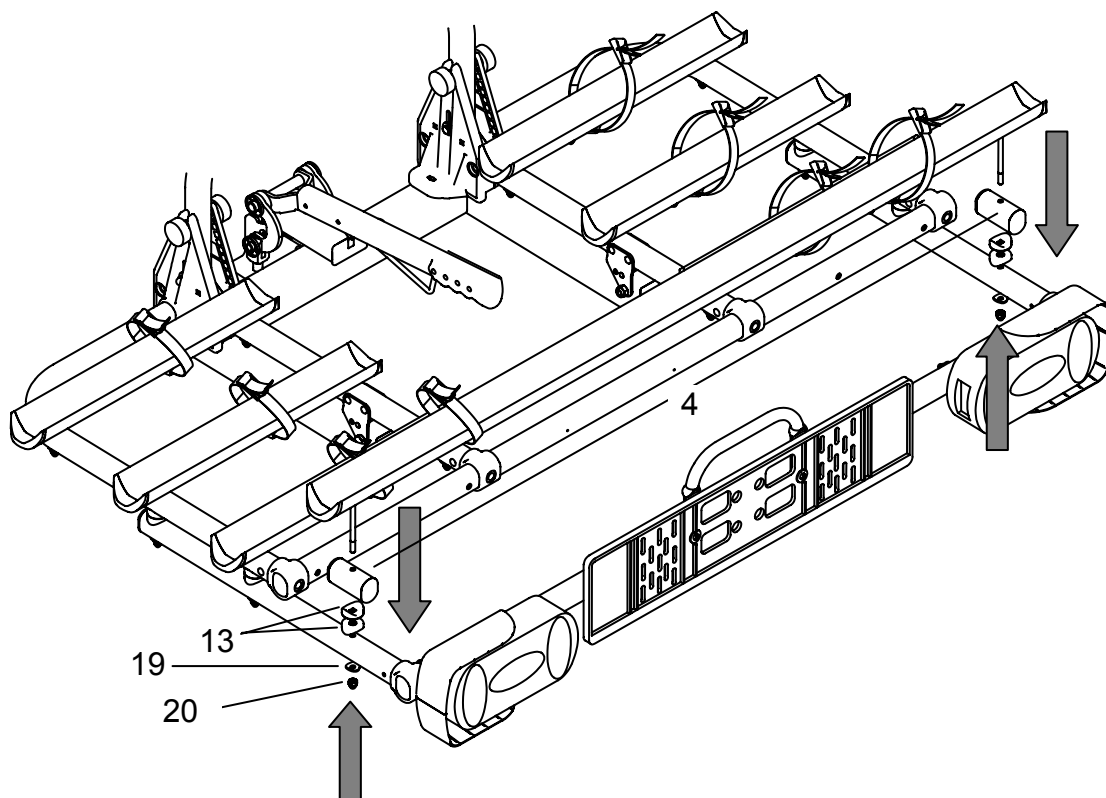
Längere Befestigungsschrauben (M6x90) 16 in Fahrradschienen einsetzen, Endkappen 14 aufstecken

2.3



Fahrradschienen und Trägerklappenverlängerung **1** mit Kunststoff-Formscheiben **13**, Stahl-Formscheiben **19** und Muttern **20** an Fahrradträger anschrauben (7Nm Anzugsmoment).

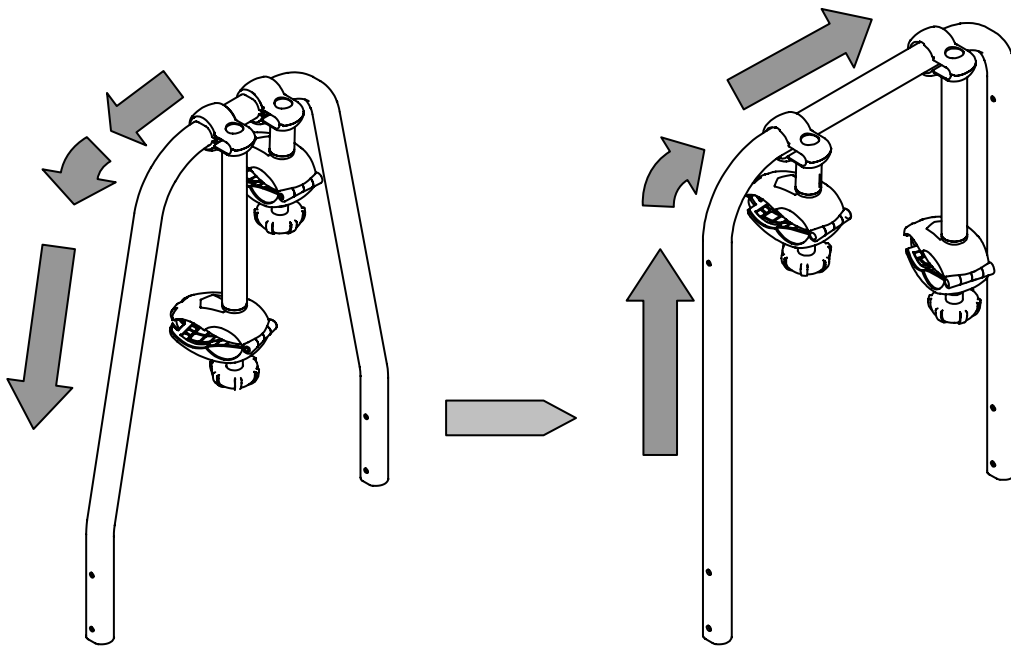
2.4



Fahrradschiene **2** mit Distanzstücken **4**, Kunststoff-Formscheiben **13**, Stahl-Formscheiben **19** und Muttern **20** auf Trägerklappenverlängerung **1** aufschrauben (Anzugsmoment 7 Nm)

Kabel der Rückleuchten mit Kabelbindern **18** am Fahrradträger befestigen.

2.5

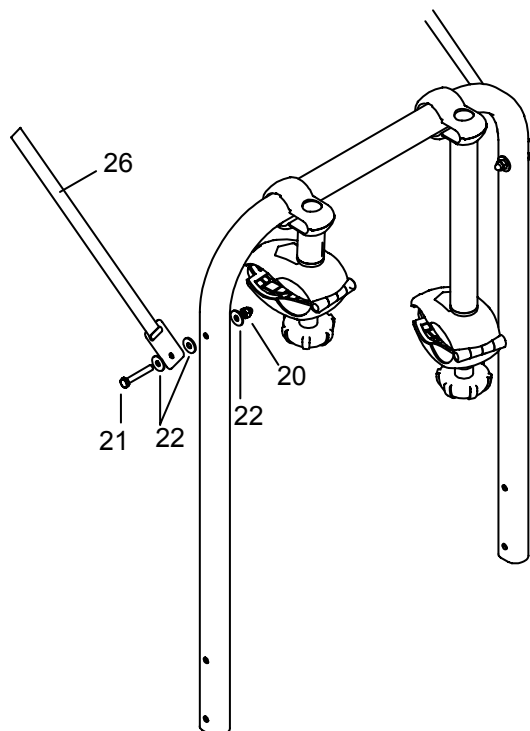


Lösen der Befestigung der Abstandshalter auf dem demontierten Abstandshalter und Abziehen der Abstandshalter vom Trägerrahmen.

Aufschieben der Abstandshalter auf den Trägerrahmen 26 des Erweiterungskits.

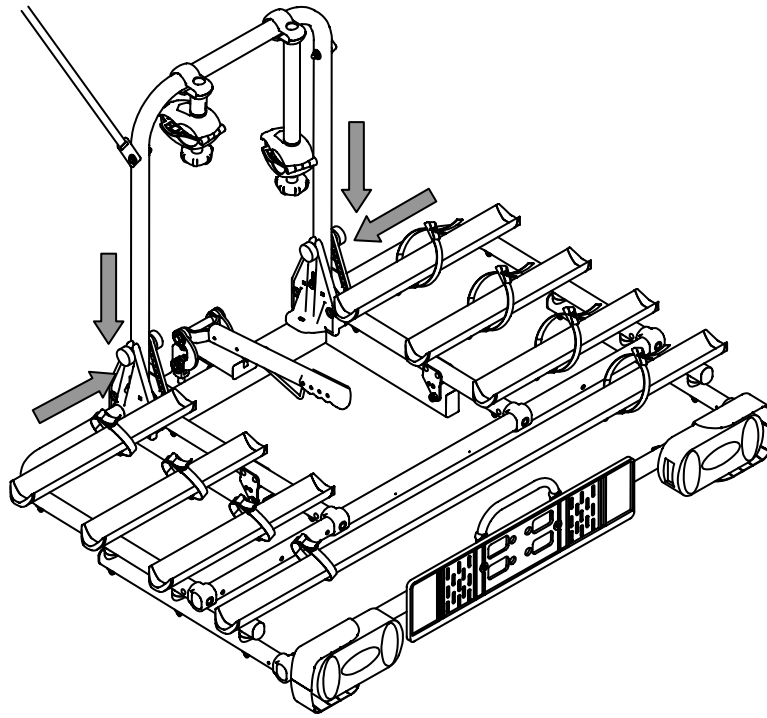
Bitte beachten:
Beim Verschieben der Abstandshalter sollten diese so geführt werden, dass die Hände nicht in dem entstehenden Spalt der Klemmschelle eingeklemmt werden können → Quetschgefahr!!

2.6



Befestigen der Verschlussgurte 23 mit den Schrauben 21 (Maschinenschraube M6x45), den Muttern 20 und den Unterlegscheiben 22 am Trägerrahmen 26

2.7



Montieren des Trägerrahmens am Fahrradträger. Dazu – bis auf die Hutmuttern – das bereits verwendete Befestigungsmaterial (Schrauben/Scheiben/Knebelverschraubung) verwenden.

3. Befestigung am Fahrzeug

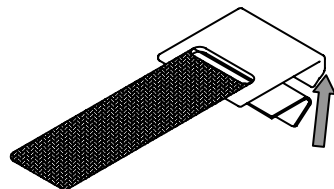
Den Fahrradträger wie in der Montageanweisung des Trägers beschrieben am Fahrzeug befestigen.

Eine zusätzliche Befestigung des Trägerrahmens über die Hakengurte ist **zwingend** erforderlich!

Überprüfen Sie die Festigkeit des Bauteils, an dem Sie die Hakengurte einhängen, eine Befestigung an Kunststoffteilen (z.B. Spoilern) ist grundsätzlich nicht zulässig.

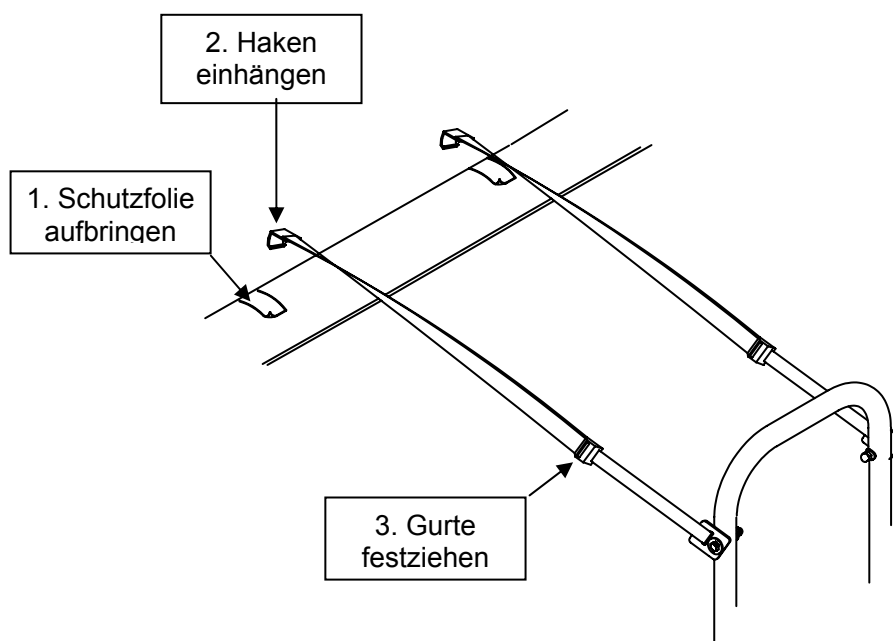
Bei Verwendung des Erweiterungskits ist ein Abklappen der Trägerklappe nicht mehr möglich! Es besteht die Gefahr der Beschädigung der Rückleuchten.

3.1



Die Innenseite der Haken mit Schutzfolie **25** (40x50mm) bekleben.

3.2



Den Bereich der Trägerklappe, in welchem die Haken der Hakengurte **24** aufliegen, mit den beiliegenden Schutzfolien **27** (70x190mm) bekleben.

Vor dem Beladen des Fahrradträgers die Hakengurte **24** in die Heckklappe einhängen, die Gurte durch den Verschluss der Verschlussgurte **23** fädeln und die Gurte strammziehen.



SICHERHEITS- UND BETRIEBSHINWEISE



- Der Fahrzeughalter bzw. -führer ist für die sichere Befestigung des Trägers, des Zubehörs und der Ladung grundsätzlich alleine verantwortlich.
- Für Montage- und Anwendungsfehler sowie Lack- und Folgeschäden übernimmt die Fa. Uebler keine Haftung.
- Die Kupplung muss für den Anbau eines Fahrradträgers geeignet sein: D- Wert $\geq 6,7\text{kN}$, Material \geq St52-3.
- Beachten Sie unbedingt die maximal zulässige Zuladung des Fahrradträgers, die sich nach der maximal zulässigen Stützlast Ihrer Anhängerkupplung richtet:
 - Maximal zulässige Zuladung bei 75 kg zulässiger Stützlast: 54 kg
 - Maximal zulässige Zuladung ab 81 kg zulässiger Stützlast: 60 kg.
- Das dritte Kennzeichen am Fahrradträger muss mit den aml. Kennzeichen des Kraftfahrzeuges übereinstimmen, an dem der Fahrradträger angebaut ist.
- Überprüfen Sie nach jedem Anbau und vor Antritt jeder Fahrt die Funktion der Beleuchtungseinrichtung und den sicheren, festen Sitz des Trägers.
- Die Ladung muss möglichst gleichmäßig und mit niedrigem Schwerpunkt auf dem Träger festgezurrt werden, die Fahrräder müssen auf dem Träger sicher gegen Rollen und Kippen fixiert werden. Schwere Fahrräder sollten stets fahrzeugnah, leichte Fahrräder (z.B. Kinderräder) stets weiter außen auf dem Fahrradträger montiert werden.

Entfernen Sie vor der Beladung lose Teile wie Trinkflaschen und Kindersitze oder Fahrradkörbe o.ä. von den Fahrrädern. Decken Sie die Räder nicht durch Planen, Schutzüberzüge o.ä. ab. Entfernen Sie Radabdeckungen oder Rockschutznetze.

- Kontrollieren Sie auch jedes Mal nach kurzer Fahrt den sicheren Sitz der Ladung und des Trägers und ziehen Sie gegebenenfalls alle Schrauben und immer den Befestigungshebel nach. Prüfen Sie während der Fahrt regelmäßig durch Blick in den Rückspiegel Träger und Ladung auf evtl. Verschiebungen/ Verlagerungen und beseitigen Sie den Grund für diese Veränderungen unverzüglich.
- Aus Gründen der Sicherheit anderer Verkehrsteilnehmer sowie der Schonung unserer Umwelt (Reduzierung des Benzinverbrauchs) sollte der Träger bei Nichtbenutzung ganz abgenommen werden.
- Bei Benutzung von Autowaschstraßen ist der Träger abzunehmen.
- Die maximale Tragkraft des Trägers ist unter keinen Umständen zu überschreiten. Das zulässige Gesamtgewicht sowie die max. zulässige Achslast des Fahrzeuges darf durch Träger und Ladung nicht überschritten werden.
- Durch das gestiegene Gewicht am Fahrzeug- Heck kann sich das Fahrverhalten ändern (Seitenwindempfindlichkeit, Über-/ Untersteuerverhalten, Bremsverhalten).
- Aus Sicherheitsgründen ist die **Höchstgeschwindigkeit** bei Betrieb des Trägers auf **120 km/h** beschränkt.
- Beachten Sie bei Auslandsfahrten die jeweiligen Verkehrsvorschriften.
- Es gelten die Vorschriften der StVO sowie der StVZO bezüglich Ladung:
 - Die Ladung darf seitlich nicht mehr als 40 cm über den äußeren Rand der Lichtaustrittsfläche der Begrenzungs- oder Schlussleuchten hinausragen.
 - Schlecht erkennbare Gegenstände dürfen seitlich nicht herausragen.
 - Amtliches Kennzeichen und lichttechnische Einrichtungen dürfen nicht verdeckt werden.
 - Beim Transport von Fahrrädern sind die seitlich herausragenden Räder extra zu kennzeichnen. Bei Nachtfahrten sind die Rückstrahler bzw. Reflektoren der Räder abzudecken, damit ein Zerrbild der rückwärtigen Fahrzeugbeleuchtung vermieden wird und andere Verkehrsteilnehmer nicht behindert oder getäuscht werden.
 - Bei Betrieb des Trägers ist ein zweiter Rückspiegel (rechter Außenspiegel) zu verwenden.
- Wie jedes Fahrzeugteil sollte auch der Fahrradträger regelmäßig gereinigt werden, evtl. Lackschäden sollten mit einem Lackstift ausgebessert werden.